

CARE EGYPT

هيئة كير مصر

ندوة عن:

مياه الشرب والصرف الصحي

بمحافظة الوجه القبلي:

الحاجة إلى رؤية موحدة ومدخل متكامل

د. أحمد حسن جابر

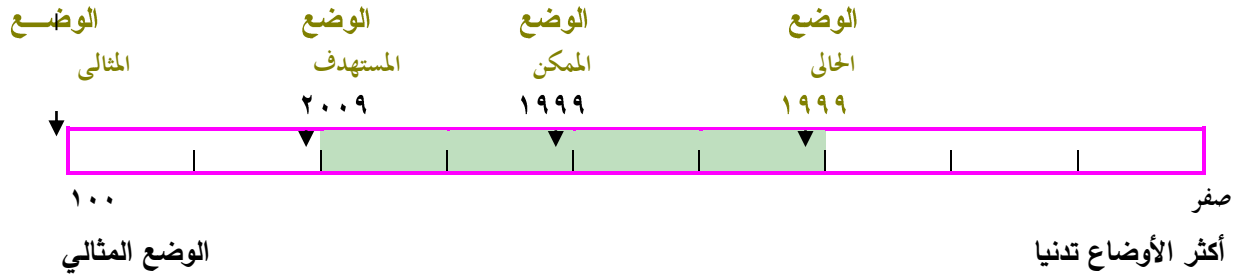
كيمونكس مصر

القاهرة - فندق فلانكو

٢٩ يوليو ١٩٩٩

الوضع المثالي:

١. مرحاض صحي بكل منزل ودورة مياه بكل مدرسة بما يحقق الحد الأدنى من الاشتراطات الصحية.
٢. نظام لجمع المياه المستعملة Sullage وناتج كسح المراحيض أو الترنشات Septage يتوافق مع متطلبات حماية الصحة العامة.
٣. نظام ملائم للمعالجة والتخلص من المياه المستعملة أو ناتج كسح المراحيض والترنشات على مستوى المنزل أو لمياه الصرف الصحي المجمعة على مستوى القرية ونواتج معالجتها (مياه معالجة + حمأة).
٤. مستوى جيد من الوعي بالعلاقة بين الصرف الصحي وباقي جوانب الصحة العامة والمترجمة إلى ممارسات رشيدة.
٥. نظام إدارة كفء يتقصد احتياجات المه اطناء.



أكثر الأوضاع تدنيا:

١. منازل بلا مراحيض صحية أو بها مراحيض تزيد أضرارها عن منافعها، ومبان عامة بها دورات مياه غير مطابقة للاشتراطات الصحية.
٢. تداول ناتج كسح الترنشات والزرائب والمياه المستعملة أو مياه الصرف المجمعة في خطوط منشأة بمعرفة الأهالي بأساليب غير صحية.
٣. عدم توفر وسائل للمعالجة أو التخلص الآمن لناتج كسح الترنشات أو المياه المستعملة أو مياه الصرف الصحي بما يؤدي إلى تلويث الشوارع والمجاري المائية المحيطة (مع وجود نفايات صلبة).
٤. عدم القدرة على التعامل مع التعقيد الناتج من ارتفاع منسوب المياه الجوفية داخل حدود الكتلة السكنية.
٥. تدنى مستوى الوعي الصحي والممارسات المتعلقة به.
٦. إدارة متصلة من مشاكل الصرف الصحي بالقرى خاصة ما هو

مياه الشرب - ١

أولوية المشاكل باتفاق آراء ٥٠% أو أكثر من المحافظات

١. وجود نجوع محرومة تماما من خدمة مياه الشرب
٢. مشاكل القرى التي تصلها الخدمة لعدد محدود من الساعات يوميا
٣. انخفاض الضغط بالشبكات
٤. تقادم حالة الشبكات وزيادة نسبة الفاقد منها
٥. عدم توفر محابس غسيل بالشبكات
٦. انخفاض مستوى جودة مياه الشرب بالشبكات عن المستوى المستهدف
٧. زيادة نسبة الحديد أو المنجنيز بمياه الشرب
٨. سوء استخدام الحنفيات العمومية بواسطة الأهالي
٩. نقص في الإمكانيات المادية للتشغيل والصيانة (اعتمادات - ورش - وسائل انتقال)

أولوية أولى

١. مشاكل القرى التي تصلها الخدمة لعدد محدود من الساعات يوميا
٢. انخفاض الضغط بالشبكات

أولوية ثانية

١. عدم توفر العدادات بالمنازل
٢. انخفاض مستوى التحصيل
٣. تلوث المياه أثناء التخزين المنزلي
٤. انتشار ظاهرة الطلبات على مستوى الوحدة السكنية أو المنزل
٥. استخدام الأهالي الترع المحيطة في غسيل الملابس والمواعين

أولوية ثالثة

مياه الشرب - ٢

تكرارية المشاكل بالقرى باتفاق آراء ٥٠% أو أكثر من المحافظات

١. نقص فى الإمكانيات المادية للتشغيل والصيانة (اعتمادات-ورش-وسائل انتقال)

على مستوى
جميع القرى

١. وجود نجوع محرومة تماما من خدمة مياه الشرب
٢. انخفاض مستوى التحصيل
٣. انخفاض مستوى الوعي الصحي للمواطنين

على مستوى
معظم القرى

١. مشاكل القرى التي تصلها الخدمة لعدد محدود من الساعات يوميا
٢. انخفاض مستوى أداء المحطات المدمجة
٣. انخفاض مستوى أداء عمليات المياه الجوفية
٤. انخفاض الضغط بالشبكات
٥. انخفاض مستوى جودة مياه الشرب بالشبكات عن المستوى المستهدف

محدودة الانتشار

١. سوء استخدام الحنفيات العمومية بواسطة الأهالي
٢. عدم توفر العدادات بالمنزل
٣. انخفاض مستوى التحصيل
٤. تلوث المياه أثناء التخزين المنزلي
٥. انتشار ظاهرة الطلمبات على مستوى الوحدة السكنية أو المنزل
٦. انخفاض مستوى الوعي الصحي للمواطنين
٧. استخدام الأهالي الترع المحيطة فى غسل الملابس و المواعين

ضئيلة الانتشار

تأثير المشاكل على الصحة العامة باتفاق آراء ٥٠% أو أكثر من المحافظات

حاد وواضح

١. وجود نجوع محرومة تماما من خدمة مياه الشرب
٢. مشاكل القرى التي تصلها الخدمة لعدد محدود من الساعات يوميا
٣. انخفاض مستوى أداء المحطات المدمجة
٤. انخفاض مستوى أداء عمليات المياه الجوفية
٥. انخفاض الضغط بالشبكات
٦. عدم توافر رسم هندسي للشبكات كما نفذت
٧. عدم توفر محابس غسيل بالشبكات
٨. انخفاض مستوى جودة مياه الشرب بالشبكات عن المستوى المستهدف
٩. نقص في الإمكانيات المادية للتشغيل والصيانة (اعتمادات-ورش-وسائل انتقال)
١٠. انخفاض مستوى الوعي الصحى للمواطنين

متوسط

١. الاضطرار لوقف استغلال عمليات الآبار بعد استلامها
٢. انخفاض الضغط بالشبكات
٣. انخفاض مستوى جودة مياه الشرب بالشبكات عن المستوى المستهدف
٤. سوء استخدام الحنفيات العمومية بواسطة الأهالي
٥. عدم توفر العدادات بالمنازل
٦. انخفاض مستوى التحصيل
٧. تلوث المياه أثناء التخزين المنزلي
٨. انتشار ظاهرة الطلبات على مستوى الوحدة السكنية أو المنزل
٩. استخدام الأهالي الترع المحيطة في غسيل الملابس والمواعين

ضئيل

مياه الشرب – ٤

معوقات حل المشاكل باتفاق آراء ٥٠% أو أكثر من المحافظات

١. وجود نجوع محرومة تماما من خدمة مياه الشرب
٢. مشاكل القرى التي تصلها الخدمة لعدد محدود من الساعات يوميا
٣. انخفاض مستوى أداء المحطات المدمجة
٤. انخفاض مستوى أداء عمليات المياه الجوفية
٥. انخفاض الضغط بالشبكات
٦. عدم توافر رسم هندسي للشبكات كما نفذت
٧. تقادم حالة الشبكات وزيادة نسبة الفاقد منها
٨. عدم توفر محابس غسيل بالشبكات
٩. زيادة نسبة الحديد أو المنجنيز بمياه الشرب
١٠. نقص العمالة المتخصصة للصيانة والتشغيل
١١. نقص في الإمكانيات المادية للتشغيل والصيانة (اعتمادات-ورش- وسائل انتقال)

نقص في التمويل

١. نقص العمالة المتخصصة للصيانة والتشغيل
٢. انخفاض مستوى التحصيل

نقص في العمالة

١. الاضطرار لوقف استغلال عمليات الآبار بعد استلامها
٢. انخفاض الضغط بالشبكات
٣. تقادم حالة الشبكات وزيادة نسبة الفاقد منها
٤. عدم توفر محابس غسيل بالشبكات
٥. انخفاض مستوى جودة مياه الشرب بالشبكات عن المستوى المستهدف

صعوبة تنفيذ الحلول التنفيذية المتاحة

١. عدم توفر العدادات بالمنازل
٢. تلوث المياه أثناء التخزين المنزلي

انخفاض مستوى الوعي لدى المواطنين

الصرف الصحى - ١

أولوية المشاكل بالقرى باتفاق آراء ٥٠% أو أكثر من المحافظات

١. ارتفاع نسبة المنازل التي ليس بها مرحاض صحي.
٢. ارتفاع منسوب المياه الجوفية داخل كردون الكتلة السكنية.
٣. نقص امكانيات كسح الترنشات لدى الوحدات المحلية.
٤. التخلص من ناتج كسح الترنشات في المجارى المائية المحيطة بالقرى.
٥. مشكلة القرى التي تنتج كميات من مياه الصرف الصحي تفوق امكانيات الكسح الميكانيكي ويلزم انشاء شبكات صرف صحي بها.
٦. مشكلة عدم توفر امكانيات للتعامل الآمن مع ناتج كسح الترنشات (أساليب المعالجة - أماكن مخصصة ١٠٠٠).
٧. مشكلة عدم توفر امكانيات معالجة مياه الصرف الصحي المجمعة في شبكات.
٨. مشكلة تلوث المجارى المائية بكردون القرى او حولها بالمخلفات.
٩. الصلابة (القمامة).
١٠. نقص الوعي الصحي لدى المواطنين.
١١. نقص العمالة المتخصصة في مجال الصرف الصحي بالقرى.
١٢. زيادة معدل الكسح المطلوب لترنشات المنازل عن مرة كل ٣ أشهر.

أولوية أولى

أولوية ثانية

١. صعوبة تنفيذ برامج تركيب المراحيض المنزلية لكون التربة صخرية.
٢. صعوبة تنفيذ برامج تركيب المراحيض المنزلية بسبب عدم اقبال المواطنين.

أولوية ثالثة

استطلاع رأى المحافظات
فى مشاكل مياه الشرب والصرف الصحى
محافظات الوجه القبلى

الصرف الصحى - ٢

تكرارية المشاكل بالقرى باتفاق آراء ٥٠% أو أكثر من المحافظات

١. نقص فى امكانيات كسح الترنشات بواسطة القطاع الخاص
٢. (الصربانية)
٣. مشكلة عدم توفر امكانيات معالجة مياه الصرف الصحى المجمعة
٤. فى شبكات.
٥. مشكلة تلوث المجارى المائية بكردون القرى أو حولها بالمخلفات
٦. الصلبة (القمامة).
٧. نقص العمالة المتخصصة فى مجال الصرف الصحى بالقرى.

على مستوى
جميع القرى

١. زيادة معدل الكسح المطلوب لترنشات المنازل عن مرة كل ٣ أشهر.
٢. مشكلة القرى التي تنتج كميات من مياه الصرف الصحى تفوق امكانيات الكسح الميكانيكي ويلزم انشاء شبكات صرف صحى بها.
٣. نقص الوعي الصحى لدى المواطنين.

على مستوى
معظم القرى

محدودة الانتشار

١. صعوبة تنفيذ برامج تركيب المراحيض المنزلية لكون التربة صخرية.

ضئيلة الانتشار

الصرف الصحى - ٣

تأثير المشاكل بالقرى باتفاق آراء ٥٠% أو أكثر من المحافظات

١. التخلص من ناتج كسح الترنشات فى المجارى المائية المحيطة بالقرى.
٢. مشكلة القرى التي تنتج كميات من مياه الصرف الصحى تفوق امكانيات الكسح الميكانيكي ويلزم انشاء شبكات صرف صحى بها.
٣. مشكلة عدم توفر امكانيات للتعامل الآمن مع ناتج كسح الترنشات (أساليب المعالجة - أماكن مخصصة ٠٠٠).
٤. مشكلة عدم توفر امكانيات معالجة مياه الصرف الصحى المجمعة فى شبكات.
٥. مشكلة تلوث المجارى المائية بكردون القرى او حولها بالمخلفات الصلبة (القمامة).

حاد وواضح

١. ارتفاع نسبة المنازل التي ليس بها مرحاض صحى.
٢. صعوبة تنفيذ برامج تركيب المراحيض المنزلية بسبب عدم اقبال المواطنين.
٣. زيادة معدل الكسح المطلوب لترنشات المنازل عن مرة كل ٣ اشهر.
٤. نقص امكانيات كسح الترنشات لدى الوحدات المحلية.
٥. نقص الوعي الصحى لدى المواطنين.

متوسط

١. صعوبة تنفيذ برامج تركيب المراحيض المنزلية لكون التربة صخرية.

ضئيل

الصرف الصحى - ٤

معوقات حل المشاكل بالقرى باتفاق آراء ٥٠% أو أكثر من المحافظات

١. ارتفاع نسبة المنازل التي ليس بها مرحاض صحي.
 ٢. صعوبة تنفيذ برامج تركيب المراحيض بسبب ارتفاع منسوب المياه الجوفية.
 ٣. عدم توفر الجمعيات الأهلية ذات الاهتمام والخبرة في المجال.
 ٤. ارتفاع منسوب المياه الجوفية داخل كردون الكتلة السكنية.
 ٥. نقص امكانيات كسح الترنشات لدى الوحدات المحلية.
 ٦. مشكلة القرى التي تنتج كميات من مياه الصرف الصحي تفوق امكانيات الكسح الميكانيكي ويلزم انشاء شبكات صرف صحي بها.
 ٧. مشكلة عدم توفر امكانيات للتعامل الآمن مع ناتج كسح الترنشات (أساليب المعالجة - أماكن مخصصة ٠٠٠).
 ٨. مشكلة عدم توفر امكانيات معالجة مياه الصرف الصحي المجمعة في شبكات.
 ٩. مشكلة تلوث المجارى المائية بكردون القرى او حولها بالمخلفات الصلبة (القمامة).
١. زيادة معدل الكسح المطلوب لترنشات المنازل عن مرة كل ٣ أشهر
 ٢. نقص امكانيات كسح الترنشات لدى الوحدات المحلية.
 ٣. نقص في امكانيات كسح الترنشات بواسطة القطاع الخاص (الصربانية).
 ٤. مشكلة القرى التي تنتج كميات من مياه الصرف الصحي تفوق امكانيات الكسح الميكانيكي ويلزم انشاء شبكات صرف صحي بها.
 ٥. نقص العمالة المتخصصة في مجال الصرف الصحي بالقرى .
١. صعوبة تنفيذ برامج تركيب المراحيض المنزلية لكون التربة صخرية.
 ٢. صعوبة تنفيذ برامج تركيب المراحيض بسبب ارتفاع منسوب المياه الجوفية
١. ارتفاع نسبة المنازل التي ليس بها مرحاض صحي.
 ٢. صعوبة تنفيذ برامج تركيب المراحيض المنزلية بسبب عدم اقبال المواطنين.
 ٣. عدم توفر الجمعيات الأهلية ذات الاهتمام والخبرة في المجال.
 ٤. التخلص من ناتج كسح الترنشات في المجارى المائية المحيطة بالقرى.
 ٥. مشكلة تلوث المجارى المائية بكردون القرى او حولها بالمخلفات الصلبة (القمامة).
 ٦. نقص الوعي الصحي لدى المواطنين.

نقص فى
التمويل

نقص فى العمالة

صعوبات فنية

انخفاض
مستوى الوعي
الصحي لدى
المواطنين

**السياسات والمناهج المتبعة
بواسطة الجهات الأساسية بالقطاع
بمحافظة الوجه القبلى: نتيجة
الاستبيان (يونيو ١٩٩٩)**

دراسة هيئة كبير مصر

الدروس المستفادة:

١. مشكلة توفير مياه الشرب والصرف الصحى للمناطق الفقيرة ما زالت تمثل التحدى الأول أمام الجهات المسئولة.
٢. إقناع طرفي العرض والطلب (المرافق والمستهلكين) بالمفهوم الاقصادى والتجارى لتوفير خدمات مياه الشرب والصرف الصحى ما زال يمثل التحدى الثانى.
- هل مزيد من اللامركزية يمكن أن يحقق الهدف؟؟
٣. الصيانة والتشغيل فى جميع نظم مياه الشرب والصرف الصحى يمثلان جوهر الاستدامة من منظور اجتماعى واقتصادى.
٤. مشاركة القطاع الخاص تمثل توجهاً ذا قيمة لتحقيق مستوى أفضل فى الأداء المالى والفنى للقطاع.
٥. التوجه نحو إشراك المستوى المحلى وتنظيماته الغير حكومية فى مسائل تخطيط المشروعات وتحديد الاحتياجات يُعلى من قيمة الاحساس بالملكية العامة.

٦. توفير البنية الأساسية فقط دون رفع مستوى الوعي يُضيع فرصة الحصول على العائد الصحى الكامل من البرامج والمشروعات.
٧. تحدث زيادة "لموسة" فى معدلات استهلاك الفرد من مياه الشرب فقط إذا تم تطوير نظم الصرف الصحى بالقرى.
٨. تهتم معظم جمعيات خدمة المجتمع بقضايا بعينها ولكنها تفتقر إلى القدرات المطلوبة لتحقيق إنجازات فى مجال التنمية المستدامة بالقرى.
٩. توجد حاجة ماسة لتطوير أهداف وأساليب التوعية الصحية وتقييم العائد منها.
١٠. يرتبط العائد من المشروعات بمدى كونها ذات منهج شامل يتناول كافة الجوانب الفنية والاقتصادية والمالية.

دراسة برنامج

METAP

كيمونكس مصر عام ١٩٩٧

مياه الشرب والصرف الصحى بالقري المصرية

القضايا ذات الأولوية:

١. التطوير المؤسسى للقطاع وإعادة الهيكلة
٢. التخطيط العام: الخطط والمخططون
٣. نوعية مياه الشرب من منظور تحليل المخاطر وتحليل التكلفة المناظرة
٤. التكنولوجيات المستخدمة: المصدر وطريقة التعامل
٥. الدور المجتمعى: المشاركة ومستوى الوعي ودور المرأة وتفعيل الجمعيات الأهلية
٦. المشاكل المتعلقة بالموارد البشرية على مستوى القطاع
٧. خيارات مصادر وأسلوب معالجة مياه الشرب
٨. مشاكل التعامل مع مياه الشرب على مستوى التجمعات السكانية والمنازل
٩. الصرف الصحى على مستوى المنزل (المراحيض والكسح والتخلص)
١٠. توفير وسائل المعالجة لنوعيات المياه المستعملة وتوابعها:
ناتج الكسح Septage، المياه المستعملة Sullage، مياه المجارى Sewage، الحمأة
Sludge
١١. الجوانب البيئية لدورة المياه Water Cycle: خفض الجوانب السلبية على البيئة
وصحة الإنسان

دراسة هيئة كير مصر

كيمونكس مصر عام ١٩٩٩

مياه الشرب والصرف الصحى بمحافظات الوجه القبلى
دراسة فى تعددية الرؤى ودعوة إلى شمولية المنهج

المحتويات:

١. مقدمة
٢. مياه الشرب بمحافظات الوجه القبلى
٣. الصرف الصحى بمحافظات الوجه القبلى
٤. السياسات والمناهج المتبعة بواسطة الجهات الأساسية العاملة بالقطاع بمحافظات الوجه القبلى: نتيجة الاستبيان
٥. التوعية الصحية كمكون لبرامج مياه الشرب والصرف الصحى
٦. الخلاصة والتوصيات

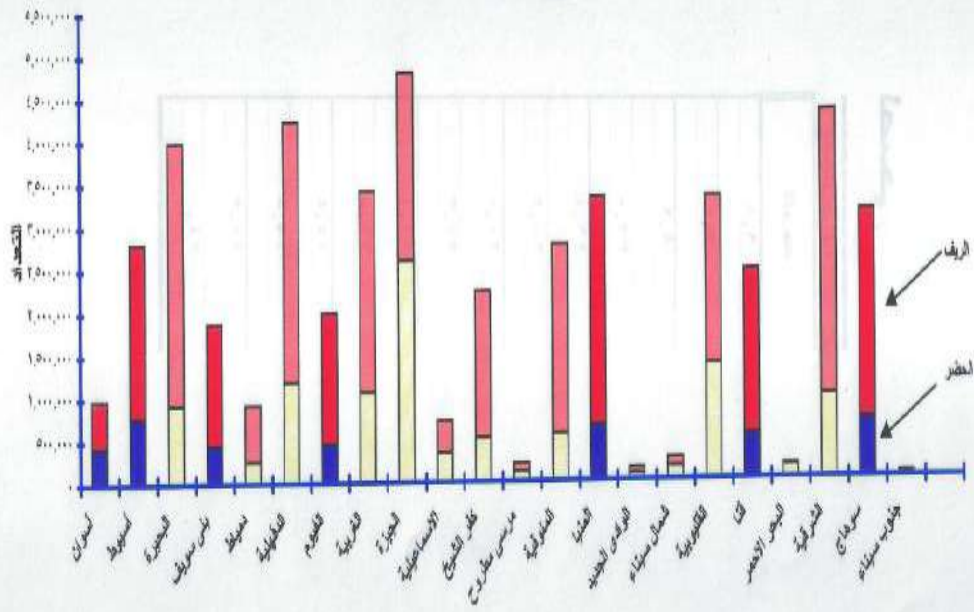
المراجع

الملاحق

توزيع الاسر حسب مصدر المياه لمسكن الاسرة - تعداد ١٩٩٦

المحافظة	جملة عدد الأسر لتعداد ١٩٩٦	شبكة عامة			مصادر اخرى		
		حنفية داخل المسكن	حنفية داخل المبنى	اخرى	جملة	ظلمية	آبار
اسوان	حضر	١٠,٩	٩٤,٧	٣,٨	٩٨,٥	٠,٤	١,١
	%	٤٢,٦٨	٩٠,٩	٢,٩	٩٣,٨	٣,٧	٢,٤
اسيوط	حضر	١٦,٢	٨٩,٤	٣,١	٩٢,٥	٧,١	٠,٤
	%	٢٩,١١	٥٣,٧	٥,٨	٥٩,٥	٣٨,٨	١,٠
سوهاج	حضر	١٣,٦	٨٩,٤	١,٧	٩١,١	٨,٠	٠,١
	%	٢٢,٣٠	٤٨,٥	١,٩	٥٠,٤	٤٧,٨	١,٣
قنا	حضر	١٥,٤	٨٧,٢	٢,٢	٨٩,٤	٧,٤	١,٤
	%	٢٢,٠٩	٤٧,٥	٣,٤	٥٠,٩	٤٥,١	٢,٢
الفيوم	حضر	١٤,٥	٨٨,٤	١١,٢	٩٩,٦	١,٣	٠,١
	%	٢٤,١٠	٤٧,٠	٥١,٦	٩٨,٦	١,٩	٠,٣
بنى سويف	حضر	١١,٤	٧٩,٩	١٥,٥	٩٥,٤	٤,٥	٠,١
	%	٢٥,٩٠	٣٢,٨	٣٤,٤	٦٨,٢	٣٠,٩	١,٩
المنيا	حضر	١٣,١	٨٨,٢	٦,٥	٩٤,٧	٥,١	٠,٢
	%	٢٠,٤٨	٢٩,١	١٥,٦	٤٤,٧	٥٣,٣	٢,٠
مدينة الأقصر	حضر	١٥,٣	١٢,٠	٥,٧	٦٧,٧	٢١,٧	١,٠
	%	٧٨,٤٥	١٠٠,٠٠				

سوريح الجغرافي للسكان - مقسم الى ريف و حضر
 تعداد ١٩٩٦



أدوات البحث

١. مراجعة الدراسات المنشورة

المحافظة:

المشروع: مصدر التمويل:

عنوان الدراسة: تاريخ النشر:

الجهات المعنية:

الإطار العام:

الأهداف والمنهج:

الملخص:

أهم ما توصلت إليه الدراسة:

٢. الاتصال المباشر بمجموعة من الجهات العاملة بالقطاع

تصميم الاستبيان
اختيار الجهات وعمل الاتصالات اللازمة
المقابلة الشخصية
إعداد ملخص يشمل:

- المشروع/البرنامج
- أسلوب الاتصال
- المدى الجغرافي والزمني
- مصدر التمويل وقيمه
- الأنشطة الأساسية
- الدروس المستفادة

تحليل البيانات:

- مقدمة
- السياسات والاستراتيجيات
- الأنشطة
- الجهات المستفيدة
- مشاركة المرأة
- الدروس المستفادة
- التوجهات المستقبلية

٣. استطلاع رأى المحافظات

بناء على موافقة الأمانة العامة للإدارة المحلية وفي إطار دراسة تقوم الأمانة بإجرائها عن موقف مياه الشرب والصرف الصحى على المستوى القومى، تم تحليل البيانات المتاحة عما يلي:

١. المشكلات التى تواجه القرى بمحافظة الوجه القبلى فى مجال مياه الشرب (٢٠ مشكلة).
٢. المشكلات التى تواجه القرى بمحافظة الوجه القبلى فى مجال الصرف الصحى (١٧ مشكلة).

استطلاع رأى المحافظات
فى مشاكل مياه الشرب والصرف الصحى
محافظات الوجه القبلى

مياه الشرب

محافظة أسوان

المشاكل	اتجاه الرؤية
<p>١. وجود نجوع محرومة تماما من خدمة مياه الشرب ٢. مشاكل القرى التي تصلها الخدمة لعدد محدود من الساعات يوميا ٣. انخفاض مستوى أداء المحطات المدمجة ٥. الأضرار ا أوقف استغلال عمليات الآبار بعد استلامها ٦. انخفاض الضغط بالشبكات ٧. عدم توافر رسم هندسي للشبكات كما نفذت ٩. عدم توفر محابس غسيل بالشبكات ١٠. انخفاض مستوى جودة مياه الشرب بالشبكات عن المستوى المستهدف ١٢. سوء استخدام الحنفيات العمومية بواسطة الأهالي ١٣. نقص العمالة المتخصصة للصيانة والتشغيل ١٤. نقص فى الإمكانيات المادية للتشغيل والصيانة (اعتمادات-ورش-وسائل انتقال) ١٥. عدم توفر العدادات بالمنزل</p>	<p>المشاكل التي ترى المحافظة أنها أولوية أولى</p>
<p>١. عدم توفر العدادات بالمنزل</p>	<p>المشاكل التي ترى المحافظة أنها منتشرة على مستوى جميع أو معظم القرى</p>
<p>لا توجد</p>	<p>المشاكل التي ترى المحافظة أن تأثيرها الصحي حاد وواضح</p>
<p>١. سوء استخدام الحنفيات العمومية بواسطة الأهالي ٢. انخفاض مستوى الوعي الصحي للمواطنين</p>	<p>المشاكل التي ترى المحافظة أن المعوق الأساسي لحلها يرتبط بمستوى الوعي الصحي</p>

يونيو ١٩٩٩

استطلاع رأى المحافظات
فى مشاكل مياه الشرب والصرف الصحى
محافظات الوجه القبلى

محافظه أسوان

صرف صحى

المشاكل	اتجاه الرؤية
<p>١. ارتفاع نسبة المنازل التي ليس بها مرحاض صحي . ٢. صعوبة تنفيذ برامج تركيب المراحيض المنزلية لكون التربة صخرية. ٣. صعوبة تنفيذ برامج تركيب المراحيض بسبب ارتفاع منسوب المياه الجوفية . ٤. عدم توفر الجمعيات الأهلية ذات الاهتمام والخبرة في المجال . ٥. ارتفاع منسوب المياه الجوفية داخل كردون الكتلة السكنية . ٦. مشكلة القرى التي تنتج كميات من مياه الصرف الصحي تفوق امكانيات الكسح الميكانيكي ويلزم انشاء شبكات صرف صحي بها. ٧. مشكلة عدم توفر امكانيات للتعامل الآمن مع ناتج كسح الترنشات (أساليب المعالجة - أماكن مخصصة ٠٠٠). ٨. مشكلة عدم توفر امكانيات معالجة مياه الصرف الصحي المجمعة في شبكات . ٩. نقص العمالة المتخصصة في مجال الصرف الصحي بالقرى .</p>	<p>المشاكل التي ترى المحافظة أنها أولوية أولى</p>
<p>١. عدم توفر الجمعيات الأهلية ذات الاهتمام والخبرة في المجال . ٢. نقص امكانيات كسح الترنشات لدى الوحدات المحلية . ٣. نقص في امكانيات كسح الترنشات بواسطة القطاع الخاص (الصرباتية). ٤. مشكلة القرى التي تنتج كميات من مياه الصرف الصحي تفوق امكانيات الكسح الميكانيكي ويلزم انشاء شبكات صرف صحي بها. ٥. مشكلة عدم توفر امكانيات معالجة مياه الصرف الصحي المجمعة في شبكات . ٦. نقص العمالة المتخصصة في مجال الصرف الصحي بالقرى .</p>	<p>المشاكل التي ترى المحافظة أنها منتشرة على مستوى جميع أو معظم القرى</p>
لا يوجد	المشاكل التي ترى المحافظة أن تأثيرها الصحي حاد وواضح
لا يوجد	المشاكل التي ترى المحافظة أن المعوق الأساسي لحلها يرتبط بمستوى الوعي الصحي

النتائج

- مياه الشرب والصرف الصحى بالقرى:
مقياس الأداء
- التغطية بالخدمة:
قراءة فى بيانات الإحصاء الرسمى ١٩٩٦
- تحليل البيانات التى أتيحت عن رأى المحافظات
- الدروس المستفادة وفقاً لرأى عشر جهات عاملة بالمجال

توزيع المباني حسب اتصالها بمرفق مياه الشرب

مصادر مياه الشرب			اعداد المباني	المحافظة
لا يوجد مصدر	مصادر اخرى	الشبكات		
٢٣,٩	٣,٥	٧٦,٦	حضر ٨٤٣٩١ % ٣٧,٧٢	أسوان
١٨,٩	٣,١	٧٨,٥	ريف ١٣٩٣٢٢ % ٦٢,٢٨	
٢٤,٣	٦,٥	٦٩,٢	حضر ١١٣٢٤٨ % ٢٢,٣٥	أسيوط
٣٤,٩	٢٣,٧	٤١,٤	ريف ٣٩٤٦٥٩ % ٧٧,٧٥	
٢٤,١	٥,٢	٧٥,٧	حضر ٦٨٤٩٨ % ١٨,٥٧	الفيوم
٦٥,١	٥,٦	٣٩,٣	ريف ٣٥٣٢٧ % ٨١,٤٣	
١٩,٩	٩,٦	٧٥,٥	حضر ١٥٢٨٢٥ % ١٧,٦٢	سوهاج
٢٤,٦	٣٩,٥	٣٦,٤	ريف ٤٨٥٧٨٥ % ٨٢,٣٨	
٢٤,١	١٥,٢	٦٥,٨	حضر ٩٧٥٨٥ % ١٩,٣١	قنا
٢٧,٧	٣٩,٥	٣٣,٣	ريف ٤٥٧٨٥٤ % ٨٥,٦٩	
٢٣,٧	٣,٥	٧٢,٨	حضر ٧٣٤١٤ % ١٩,٧٣	بنى سويف
٥٦,٨	١٥,٣	٢٧,٩	ريف ٢٩٨٦٤٣ % ٨٥,٢٧	
٢٥,٥	٣,٥	٧١,٥	حضر ١٥٨٤٦٥ % ١٦,٤٧	المنيا
٥٤,٥	٢٢,٢	٢٣,٣	ريف ٥٥٥١٩٢ % ٨٣,٥٣	
٣٦,٦	١٢,٥	٥١,٤	حضر ٨٢٧٧٩ % ١٥٥,٥٥	مدينة الاقصر

توزيع المباني حسب الاتصال بالمجاري العمومية

المحافظة	جملة عدد المباني لتعداد ١٩٩٦	التوصيل على شبكة الصرف الصحي (المجارى)		
		شبكة عامة	أخرى	لا يوجد
المنيا	١٠٨٤٦٥	١٥,٠	٧٥,٢	٩,٨
	١٦,٤٧ %			
	٥٥٠١٩٢	١٩,٣	٧٨,٥	٢,٢
	٨٣,٥٣ %			
بنى سويف	٧٣٤١٤	٢٠,٠	٧٠,١	٩,٩
	١٩,٧٣ %			
	٢٩٨٦٤٣	٤,٨	٦٣,٢	٣٢,٠
	٨٠,٢٧ %			
الفيوم	٦٨٤٩٨	٤٢,٢	٣١,٤	٢٦,٤
	١٨,٥٧ %			
	٣٠٠٣٢٧	٢,٧	٣٧,١	٦٠,٢
	٨١,٤٣ %			
أسوان	٨٤٣٩١	٢٦,٢	٥٣,٨	٢٠,٠
	٣٧,٧٢ %			
	١٣٩٣٢٢	١,٤	٧١,٣	٢٧,٣
	٦٢,٢٨ %			
قنا	٩٧٥٨٥	١١,١	٧١,٥	١٧,٤
	١٩,٣١ %			
	٤٠٧٨٠٤	٠,٣	٨٠,٣	١٩,٤
	٨٠,٦٩ %			
اسيوط	١١٣٢٤٨	١٢,٩	٧٢,٧	١٤,٤
	٢٢,٣٠ %			
	٣٩٤٦٠٩	٠,١	٨٠,٤	١٩,٥
	٧٧,٧٠ %			
سوهاج	١٠٢٨٢٠	١٣,٧	٧٤,٨	١١,٥
	١٧,٦٢ %			
	٤٨٠٧٨٥	٠,٠	٧٦,٠	٢٤,٠
	٨٢,٣٨ %			

متوسط نصيب الفرد من مياه الشرب وخدمات الصرف الصحي
في محافظات مصر

البيان المحافظة	نصيب الفرد من خدمات الصرف الصحي (لتر/ يوم)	قدرة المعالجة (م ^٣ /3م ^{١٠}) (اليوم)	المرتبة	نصيب الفرد من مياه الشرب (لتر/ اليوم)	الاستاج (م ^٣ /3م ^{١٠}) (اليوم)	المرتبة
١- دمياط	٦٨	٦١	٩	٢٢٢	١٩٩	
٢- الدقهلية	٣٢	١٣٦	١٧	١٣٦	٥٧٤	
٣- الشرقية	٤٩	٢٠٧	٢٠	٨٢	٣٤٦	
٤- القليوبية	١٤	٤٤	٢٧	٢١	٦٥	
٥- كفر الشيخ	٥٨	١٣١	١٢	١٨٠	٤٠٨	
٦- الغربية	٤٥	١٥٤	١٤	١٥٢	٥٢١	
٧- المنوفية	٢٠	٥٤	٢٥	٧١	١٨٩	
٨- البحيرة	٥٢	٢٠٧	٢٣	٧٧	٣٠٥	
٩- الاسماعيلية	١٩٥	١٣٣	٦	٣٨٢	٢٦٠	
١٠- السويس	٢٥٣	١٠٤	٤	٤٧٢	١٩٤	
١١- بورسعيد	٢٦٦	١٢٤	٧	٣٧٥	١٧٥	
١٢- الجيزة	٢٣٢	١٠٥١	١٠	٢١٠	٩٥١	
١٣- بنى سويف	٢٢	٤٠	٢١	٨٢	١٥٠	
١٤- الفيوم	١٠	٢٠	١٨	١٠٠	١٩٩	
١٥- المنيا	١٥	٥٢	٢٦	٦٠	٢٠٤	
١٦- أسيوط	١١	٣١	١٦	١٣٧	٣٨٩	
١٧- سوهاج	٧	٢٣	٢٢	٧٩	٢٤١	
١٨- قنا	١١	٣٠	١٩	٩٩	٢٧٣	
١٩- أسوان	٤	٤	١٥	١٣٧	١٤٣	
٢٠- البحر الأحمر	٠	٠	١٣	١٥٧	١٨	
٢١- الوادى الجديد	١٦٦	٢٣	٣	٤٩٤	٦٧	
٢٢- مرسى مطروح	٠	٠	٢٤	٧٦	١٤	
٢٣- شمال سيناء	٧	٢	١١	١٩٢	٤٢	
٢٤- جنوب سيناء	١٢٧	٤,٤	٥	٤٥٧	١٦	
٢٥- الإسكندرية	٤٤٩	١٥٤٠	٢	٤٩٦	١٧٠٢	
٢٦- القاهرة	٤٣١	٣٠٠٠	١	٦٠٤	٤٢٠٠	



توفر وسيلة النقل	توفر وسيلة الجمع
توفر وسيلة التخلص	توفر وسيلة المعالجة

التخلص من القمامة

نسبة التغطية	توفر وسيلة نقل
نسبة التغطية	توفر وسيلة معالجة

الصرف الصحي

نسبة التغطية	توافر الخدمة
مستوى الجودة	عدد ساعات الخدمة

مياه الشرب

مثال: برنامج الأقلال من فاقد مياه الشرب

